



# คู่มือสำหรับสถานศึกษาขั้นตรง

ระบบบันทึกข้อมูลรายงานการประเมินตนเอง  
ของสถานศึกษาในสังกัดสำนักงาน กศน.  
ปีงบประมาณ 2559

# S A R

SELF ASSESSMENT REPORT

SELF ASSESSMENT REPORT

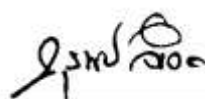
สำนักงาน กศน.  
สำนักงานปลัดกระทรวงศึกษาธิการ  
กระทรวงศึกษาธิการ

## คำนำ

สำนักงาน กศน. ได้ดำเนินการจัดทำโปรแกรมและคู่มือระบบบันทึกข้อมูลรายงานการประเมินตนเอง (SAR) ของสถานศึกษาในสังกัดสำนักงาน กศน. ขึ้น โดยมีวัตถุประสงค์เพื่อให้สถานศึกษาใช้เป็นเครื่องมือในการดำเนินการจัดส่งรายงานการประเมินตนเอง (SAR) และเป็นการประหยัดค่าใช้จ่าย ประหยัดเวลา ลดการใช้เอกสาร และช่วยอำนวยความสะดวกให้กับสถานศึกษาในสังกัดสำนักงาน กศน. ในการจัดส่งรายงานการประเมินตนเอง (SAR) ของสถานศึกษา ซึ่งมีเอกสารประกอบการใช้งานที่มีเนื้อหาเกี่ยวกับขั้นตอนการดำเนินงานระบบบันทึกข้อมูลรายงานการประเมินตนเองของสถานศึกษาในสังกัดสำนักงาน กศน. ที่หน่วยงานสถานศึกษาผู้เกี่ยวข้อง สามารถนำไปใช้เป็นคู่มือในการดำเนินงานได้ตามความเหมาะสม จำนวน 4 ฉบับ ดังนี้

1. คู่มือสำหรับสำนักงาน กศน.
2. คู่มือสำหรับสถานศึกษา กศน.เขต/อำเภอ
3. คู่มือสำหรับสถานศึกษาชั้นตรง
4. คู่มือสำหรับสำนักงาน กศน.กทม./จังหวัด

ในการนี้ สำนักงาน กศน. ได้รับความสนับสนุนในการจัดทำโปรแกรมและคู่มือระบบบันทึกข้อมูลรายงานการประเมินตนเองของสถานศึกษาในสังกัดสำนักงาน กศน. จากข้าราชการ เจ้าหน้าที่ ผู้มีความรู้ความสามารถจากกลุ่มพัฒนาการศึกษาจากระบบและการศึกษาตามอัธยาศัย กลุ่มแผนงาน สำนักงาน กศน. จังหวัดเพชรบุรี และราชบุรี จึงขอขอบคุณมา ณ โอกาสนี้ และหวังเป็นอย่างยิ่งว่าเอกสารฉบับนี้จะเป็นประโยชน์กับหน่วยงาน สถานศึกษา และผู้สนใจเป็นอย่างดี



(นายสุรพงษ์ จำจด)

เลขาธิการ กศน.

## สารบัญ

เรื่อง	หน้า
คำนำ.....	ก
สารบัญ.....	ข
บทนำ.....	1
ความเป็นมาและความสำคัญ.....	1
วัตถุประสงค์.....	2
กลุ่มเป้าหมายผู้ใช้.....	2
คู่มือระบบบันทึกข้อมูลรายงานการประเมินตนเองของสถานศึกษาในสังกัดสำนักงาน กศน.....	3
ส่วนที่ 1 วิธีการเข้าสู่เว็บไซต์ระบบและส่วนต่างๆ ของระบบ.....	3
ส่วนที่ 2 สถานะของรายงานการประเมินตนเองของสถานศึกษาในระบบ.....	4
ส่วนที่ 3 การเข้าสู่ระบบ และการใช้งานระบบ.....	5
ภาคผนวก.....	9
คณะผู้จัดทำ.....	12

## บทนำ

### ความเป็นมาและความสำคัญ

การพัฒนามาตรฐานและการประกันคุณภาพการศึกษาของประเทศไทยในปัจจุบัน อาศัยหลักการภายใต้พระราชบัญญัติการศึกษาแห่งชาติ พุทธศักราช 2542 แก้ไขเพิ่มเติม (ฉบับที่ 2) พ.ศ. 2545 ที่กำหนดให้มีระบบการประกันคุณภาพการศึกษาเพื่อพัฒนาคุณภาพและมาตรฐานการศึกษาทุกประเภทและระดับ ประกอบด้วยระบบการประกันคุณภาพภายใน และระบบการประกันคุณภาพภายนอก โดยให้ถือว่าการประกันคุณภาพภายในเป็นภารกิจหนึ่งของกระบวนการบริหารการศึกษาที่ต้องดำเนินการอย่างต่อเนื่อง ซึ่งสถานศึกษาต้องมีการกำหนดและดำเนินงานตามมาตรฐานของสถานศึกษา รวมถึงต้องจัดให้มีการตรวจสอบติดตามและประเมินผล ตลอดจนการนำผลการประเมินคุณภาพของสถานศึกษาไปจัดทำรายงานประจำปี เสนอต่อต้นสังกัด สถานศึกษาที่เกี่ยวข้อง และเปิดเผยต่อสาธารณชน เพื่อพัฒนาคุณภาพและมาตรฐานการศึกษา และเพื่อรองรับการประเมินคุณภาพภายนอก

จากกรอบของกฎหมายทางการศึกษาดังกล่าว การพัฒนาคุณภาพและมาตรฐานการศึกษาจึงมีความสำคัญและจำเป็น อีกทั้งเมื่อเชื่อมโยงกับความเปลี่ยนแปลงของสถานการณ์ทางสังคมในปัจจุบัน ส่งผลให้สถานศึกษาต้องมีวิธีการดำเนินการที่ชัดเจนและต้องศึกษาในเชิงคุณภาพเกี่ยวกับการประกันคุณภาพการศึกษา เพื่อผลักดันให้เกิดกระบวนการต่าง ๆ และมีมาตรการที่ส่งเสริมให้เกิดการดำเนินงานได้อย่างมีประสิทธิภาพ โดยเน้นการพัฒนาคุณภาพและมาตรฐานการศึกษาที่ครอบคลุมถึงพันธกิจหลักของหน่วยงาน

สำนักงาน กศน. เป็นหน่วยงานในสังกัดสำนักงานปลัดกระทรวงศึกษาธิการ ที่มีหน้าที่ดูแลรับผิดชอบเกี่ยวกับการจัดการศึกษานอกระบบและการศึกษาตามอัธยาศัย และมีพันธกิจส่งเสริมสนับสนุนให้สถานศึกษา ซึ่งมีความสอดคล้องกับหลักเกณฑ์ที่กำหนดในกฎกระทรวงว่าด้วยระบบ หลักเกณฑ์ และวิธีการประกันคุณภาพการศึกษา พ.ศ. 2553 และกฎกระทรวง กำหนดระบบ หลักเกณฑ์ และวิธีการประกันคุณภาพภายใน สำหรับสถานศึกษาที่จัดการศึกษานอกระบบ พ.ศ. 2555 ให้สถานศึกษาดำเนินการตามหลักเกณฑ์และวิธีการประกันคุณภาพภายใน ที่กำหนดให้มีมาตรฐานการศึกษานอกระบบที่กระทรวงศึกษาธิการประกาศกำหนดและพัฒนามาตรฐานการศึกษาของสถานศึกษาในส่วนที่เป็นลักษณะเฉพาะของสถานศึกษาแต่ละประเภท เพื่อใช้เป็นเป้าหมายในการดำเนินงาน และเพื่อให้ได้ผลผลิตของสถานศึกษาที่มีคุณภาพเป็นที่ยอมรับ และสามารถรับใช้สังคมในด้านต่าง ๆ ได้

อย่างไรก็ตามสำนักงาน กศน. ตระหนักและเห็นความสำคัญของข้อกฎหมายดังกล่าวจึงส่งเสริม สนับสนุน และให้ความช่วยเหลือแก่สถานศึกษา ทั้งทางด้านวิชาการ และแนวทางการปฏิบัติ เช่น การอบรมเชิงปฏิบัติการ การจัดทำเอกสารคู่มือแนวทางการประกันคุณภาพการศึกษาภายใน กศน.อำเภอ/เขต ตลอดจนวิธีการเขียนรายงานการประเมินตนเองของสถานศึกษา (SAR) เป็นต้น เพื่อให้สถานศึกษาใช้เป็นแนวทางการดำเนินงาน โดยมีเป้าหมายและทิศทางในการจัดการศึกษาที่มีคุณภาพ สามารถตรวจสอบได้ การจัดทำรายงานการประเมินตนเองของสถานศึกษา (SAR) จึงถือเป็นเครื่องมือที่สำคัญ ที่แสดงให้เห็นว่าในช่วงเวลา



ที่ผ่านมา นั้น สถานศึกษาได้ดำเนินการตามมาตรฐาน ตัวบ่งชี้คุณภาพ และมีผลการดำเนินงานเป็นอย่างไร เมื่อเปรียบเทียบกับเกณฑ์ที่กำหนดแล้ว ได้แสดงให้เห็นถึงจุดแข็งและแนวทางเสริม รวมถึงจุดอ่อน และแนวทางการพัฒนาเป็นอย่างไร และเพื่อให้การดำเนินงานการจัดทำรายงานการประเมินตนเองของสถานศึกษาเกิด ประสิทธิภาพ สำนักงาน กศน. โดยกลุ่มพัฒนาการศึกษานอกระบบและการศึกษาตามอัธยาศัยจึงได้ดำเนินการ พัฒนาระบบสารสนเทศเพื่อการจัดเก็บและการสืบค้นเอกสารรายงานการประเมินตนเองของสถานศึกษาขึ้น เพื่อให้สถานศึกษาใช้เป็นช่องทางในการจัดส่งรายงาน และเพื่อใช้เป็นช่องทางในการตรวจสอบคุณภาพการจัด การศึกษาของสถานศึกษาโดยสำนักงาน กศน. จึงได้นำเอาเทคโนโลยีมาใช้เพื่อช่วยรวบรวม จัดเก็บ ปรับปรุง คัดค้าน วิเคราะห์ รายงานผล และเป็นหลักฐานในการตรวจประเมิน ช่วยให้เห็นภาพการดำเนินงานตามภารกิจ ของสถานศึกษาได้ชัดเจนและถูกต้องขึ้น ทำให้สามารถติดตาม และควบคุม ตรวจสอบ ทบทวนคุณภาพ การศึกษา และการประเมินตนเองของสถานศึกษา สามารถดำเนินการได้ดีขึ้น ตัดสินใจได้ถูกต้องและ รวดเร็วขึ้น อันจะส่งผลถึงผลผลิตของสถานศึกษาที่มีคุณภาพ และเป็นการเตรียมความพร้อมที่จะรองรับ การประเมินภายนอกได้เป็นอย่างดี โดยคาดหวังว่าระบบสารสนเทศที่พัฒนาขึ้นจะช่วยให้สถานศึกษาใช้เป็น เครื่องมืออำนวยความสะดวกในการทำงาน และรวบรวม จัดเก็บสารสนเทศ ที่เกิดจากการทำงานปกติ ตามการ แบ่งส่วนงานบริหารจัดการภายในสถานศึกษา สามารถนำสารสนเทศมาประมวลผล และรายงานสถานการณ์ เป็นเครื่องมือวัดประเมินการจัดการศึกษาที่ดำเนินการอยู่ ณ เวลาปัจจุบัน ให้ผู้บริหาร และผู้ที่เกี่ยวข้องได้ รับทราบ และเป็นสารสนเทศป้อนกลับ เพื่อควบคุม ดูแล แก้ไข ปรับปรุง ส่งเสริมการจัดการศึกษาให้มี ประสิทธิภาพได้มาตรฐานตามเป้าหมายที่กำหนดไว้ ในการพัฒนาระบบการประกันคุณภาพภายในสถานศึกษา ให้มีคุณภาพต่อไป

### วัตถุประสงค์





1. เพื่อให้บุคลากรของสถานศึกษามีความรู้ความเข้าใจเกี่ยวกับโปรแกรมและคู่มือการใช้งาน ระบบบันทึกข้อมูลรายงานการประเมินตนเองของสถานศึกษาในสังกัดสำนักงาน กศน.
2. เพื่อให้บุคลากรของสถานศึกษาสามารถปฏิบัติได้ถูกต้องเกี่ยวกับโปรแกรมและคู่มือการใช้งาน ระบบบันทึกข้อมูลรายงานการประเมินตนเองของสถานศึกษาในสังกัดสำนักงาน กศน.

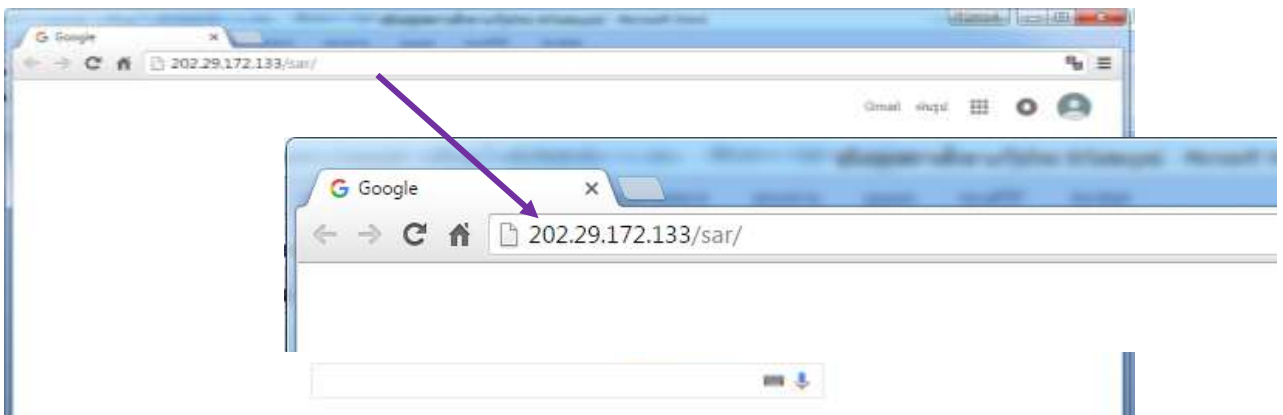
### กลุ่มเป้าหมายผู้ใช้

1. สำนักงาน กศน. (Admin)
2. สถานศึกษา กศน.เขต/อำเภอ
3. สถานศึกษาขึ้นตรง
4. สำนักงาน กศน.กทม./จังหวัด

คู่มือระบบบันทึกข้อมูลรายงานการประเมินตนเองของสถานศึกษา  
ในสังกัดสำนักงาน กศน.ผ่านระบบออนไลน์  
(Self Assessment Report : SAR)

ส่วนที่ 1 วิธีการเข้าสู่เว็บไซต์ระบบและส่วนต่าง ๆ ของระบบ

1. วิธีการเข้าสู่เว็บไซต์ระบบบันทึกข้อมูลรายงานการประเมินตนเองของสถานศึกษา
  - 1.1 เปิดโปรแกรมใช้งานอินเทอร์เน็ต อาทิ  Google Chrome ,  Mozilla Firefox ,  
 Internet Explore (ในคู่มือนี้ใช้  Google Chrome)
  - 1.2 พิมพ์ <http://202.29.172.133/sar/> ในช่องกรอกชื่อเว็บไซต์ ดังรูปที่ 1



รูปที่ 1 การเข้าสู่เว็บไซต์ระบบ ฯ

2. ส่วนต่าง ๆ ของระบบ (ดูรูปที่ 2 ประกอบ)
  - 2.1 ส่วนหัวเว็บไซต์
  - 2.2 ประกาศ/ข่าวด่วน
  - 2.3 ฟอรัมสำหรับเข้าสู่ระบบ
  - 2.4 สถิติการส่งข้อมูลรายงานการประเมินตนเองของสถานศึกษาภาพรวมระดับประเทศ
  - 2.5 ข่าวประชาสัมพันธ์
  - 2.6 เอกสารคู่มือการใช้งานระบบ
  - 2.7 ส่วนค้นหาข้อมูลสถานการณ์ส่งรายงานการประเมินตนเองของสถานศึกษา
  - 2.8 ส่วนแสดงผลจากการค้นหา
  - 2.9 ส่วนท้ายเว็บไซต์



รูปที่ 2 เว็บไซต์ระบบบันทึกข้อมูลรายงานการประเมินตนเองของสถานศึกษา

## ส่วนที่ 2 สถานะของรายงานการประเมินตนเองของสถานศึกษาในระบบ

- ⚠️ ยังไม่ได้ส่ง : สถานศึกษานั้น ๆ ยังไม่ได้ส่ง/upload ไฟล์รายงานการประเมินตนเองฯ เข้าสู่ระบบ
- 👍 ส่งแล้ว : สถานศึกษานั้น ๆ ส่งไฟล์การประเมินตนเองแล้ว
- 👤 รอสำนักงาน กศน.จังหวัดตรวจสอบ : รอสำนักงาน กศน.กทม./จังหวัด ตรวจสอบความถูกต้องของรายงานการประเมินตนเองฯ
- 👤 สำนักงาน กศน.จังหวัดส่งคืนแก้ไข : สำนักงาน กศน.กทม./จังหวัด พบข้อผิดพลาดในรายงานการประเมินตนเองฯ และได้ส่งคืนไปยังสถานศึกษานั้น ๆ เพื่อดำเนินการปรับปรุงแก้ไข
- 🌟 เผยแพร่แล้ว : สำนักงาน กศน.กทม./จังหวัด ได้ดำเนินการตรวจสอบรายงานการประเมินตนเองและส่งไปยังสำนักงาน กศน. เพื่อเผยแพร่

### ส่วนที่ 3 การเข้าสู่ระบบ และการใช้งานระบบ

1. กรอก Username และ Password ในแบบฟอร์มสำหรับเข้าสู่ระบบ (ดูรูปที่ 2 ประกอบ : ข้อ 2.2) โดย Username และ Password คือ รหัสสถานศึกษา 10 หลัก (สามารถเปลี่ยนรหัสผ่านได้หลังจากเข้าสู่ระบบ) จากนั้นคลิกปุ่ม เข้าสู่ระบบ

#### หมายเหตุ

- กรณีที่ระบบแสดงสัญลักษณ์ ✖ ต่อท้ายช่องใดหมายความว่ากรอกช่องนั้นไม่ตรงตามเงื่อนไขที่กำหนด อาทิ กรอก username ไม่ครบ 10 หลัก เป็นต้น
- ระบบได้ทำการล๊อคให้กรอกเฉพาะตัวเลขเท่านั้น



รูปที่ 3 ระบบแสดงสัญลักษณ์ผิดพลาด กรณีกรอก username หรือ password ไม่ตรงเงื่อนไข



รูปที่ 4 ระบบแจ้งข้อความกรณีกรอก username และ/หรือ password ไม่ถูกต้อง

2. ส่วนต่าง ๆ ของระบบฯ
  - 2.1 ส่วนหัวเว็บไซต์ โดยจะมีข้อความ สถานศึกษาขึ้นตรง
  - 2.2 ส่วนแสดงสถานการณ์เข้าสู่ระบบ
  - 2.3 ฟอร์มบันทึกข้อมูลรายงานการประเมินตนเองของสถานศึกษา
  - 2.4 ตารางแสดงสถานะรายงานการประเมินตนเองของสถานศึกษา
  - 2.5 เมนูหลัก





รูปที่ 5 ส่วนต่าง ๆ ของระบบ

### 3. การบันทึกรายงานการประเมินตนเองของสถานศึกษาเข้าสู่ระบบ

#### 3.1 คลิกปุ่ม Choose File กรณีใช้ Google Chrome/คลิกปุ่ม Browse กรณีใช้ Internet Explorer

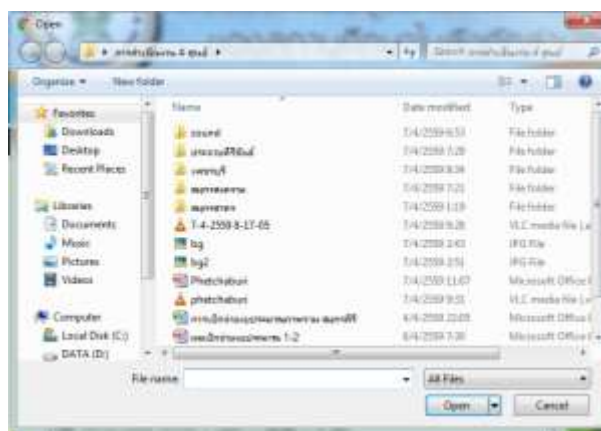


รูปที่ 6 กรณีใช้ Chrome คลิก



รูปที่ 7 กรณีใช้ IE คลิก

#### 3.2 เลือกไฟล์รายงานการประเมินตนเองของสถานศึกษา จากนั้นคลิกปุ่ม Open และคลิกปุ่ม ส่ง



รูปที่ 8 หน้าต่างสำหรับเลือกไฟล์รายงานการประเมินตนเอง

โดยไฟล์รายงานการประเมินตนเองจะต้องเป็นไฟล์ PDF เท่านั้น กรณีที่ประเภทไฟล์ไม่ถูกต้องปุ่มส่งจะไม่สามารถคลิกได้



รูปที่ 9 ระบบแสดงข้อความผิดพลาดกรณีเลือกประเภทไฟล์ไม่ถูกต้อง

3.3 ระบบจะแสดงข้อความ “ระบบกำลังบันทึกข้อมูล กรุณาอย่าปิดหน้าต่างนี้และรอนกว่าพื้นเพื่องด้านล่างจะหายไปครับ” ให้รอนกว่าข้อความแจ้งเตือนจะหายไป โดยระยะเวลาขึ้นอยู่กับขนาดของไฟล์และความเร็ว Internet โดยห้ามปิดหน้าต่างนี้จนกว่าข้อความดังกล่าวจะหายไป



รูปที่ 10 ระบบแสดงข้อความกำลังดำเนินการบันทึกข้อมูล

3.4 การบันทึกข้อมูลรายงานการประเมินตนเองฯ เสร็จสิ้นจะมีสถานะ เผยแพร่

ลำดับ	ปีงบประมาณ	วันที่รายงาน	สถานะ	Link
1	รายงานการประเมินตนเองของสถานศึกษา ปีงบประมาณ 2559	15/05/2559 04:46:26		

รูปที่ 11 การบันทึกไฟล์รายงานการประเมินตนเองเสร็จสิ้น

4. การเปลี่ยนรหัสผ่าน

4.1 คลิกที่เมนูเปลี่ยนรหัสผ่านที่เมนูหลัก



รูปที่ 12 เปลี่ยนรหัสผ่าน

#### 4.2 กรอกข้อมูลตามแบบฟอร์มให้ครบถ้วน จากนั้นคลิกปุ่ม บันทึก

1. กรอกรหัสผ่านเดิม

2. กรอกรหัสผ่านใหม่

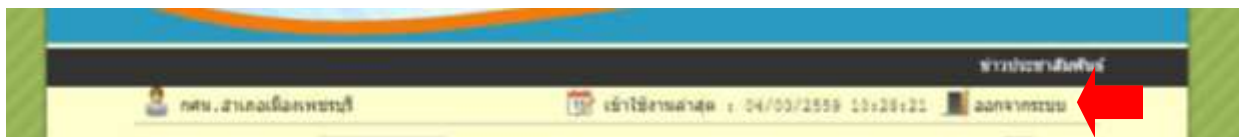
3. กรอกยืนยันรหัสผ่านใหม่

4. บันทึกรหัสผ่านใหม่

รูปที่ 13 แบบฟอร์มเปลี่ยนรหัสผ่าน

#### 5. ออกจากระบบ

คลิกข้อความ ออกจากระบบ ที่ส่วนแสดงสถานะการเข้าสู่ระบบ



รูปที่ 14 ออกจากระบบ

ภาคผนวก  
รายชื่อผู้มีส่วนร่วมในการประชุม

รายชื่อผู้เข้าร่วมประชุมปฏิบัติการจัดทำระบบการประกันคุณภาพออนไลน์  
ของสำนักงาน กศน.

ระหว่างวันที่ 27-29 มกราคม 2559

ณ ห้องประชุมทองอยู่ แก้วไทรหะ กลุ่มพัฒนาการศึกษาจากระบบและการศึกษาตามอัธยาศัย

\*\*\*\*\*

- |                    |                |   |
|--------------------|----------------|---|
| 1. นายสุรพงษ์      | จำจด           | เลขาธิการ กศน.  |
| 2. นายกิตติศักดิ์  | รัตนฉายา       | รองเลขาธิการ กศน.                                       |
| 3. นางศุภินี       | งามเขตต์       | รักษาการในตำแหน่งผู้เชี่ยวชาญเฉพาะด้านพัฒนาหลักสูตร     |
| 4. นายสุรพงษ์      | มันมะโน        | ปฏิบัติหน้าที่ผู้อำนวยการกลุ่มพัฒนาการศึกษาจากระบบฯ     |
| 5. นายสมชาย        | ฐิติรัตน์อัคร์ | นักวิชาการศึกษาชำนาญการพิเศษ กลุ่มพัฒนาการศึกษาจากระบบฯ |
| 6. นายเกษิพัฒ      | ภูลังกา        | นักวิชาการคอมพิวเตอร์ชำนาญการพิเศษ กลุ่มแผนงาน          |
| 7. นายธัญชัย       | จ้อยมี         | นักวิชาการคอมพิวเตอร์ สำนักงาน กศน.จังหวัดเพชรบุรี      |
| 8. นายพิศุทธิ์     | ศรีลายงค์      | นักวิชาการคอมพิวเตอร์ สำนักงาน กศน.จังหวัดราชบุรี       |
| 9. นางสาวสุนีย์    | เพชรสัมฤทธิ์   | นักวิชาการศึกษาชำนาญการพิเศษ กลุ่มพัฒนาการศึกษาจากระบบฯ |
| 10. นางสาวฐิติมา   | วงศ์บัณฑิตวรรณ | นักวิชาการศึกษาชำนาญการพิเศษ กลุ่มพัฒนาการศึกษาจากระบบฯ |
| 11. นางสาวเบญจวรรณ | อำไพศรี        | นักวิชาการศึกษาชำนาญการพิเศษ กลุ่มพัฒนาการศึกษาจากระบบฯ |
| 12. นายจตุรงค์     | ทองดารา        | นักวิชาการศึกษา กลุ่มพัฒนาการศึกษาจากระบบฯ              |
| 13. นางสาวขวัญฤดี  | ลิวรรณโณ       | นักวิชาการศึกษา กลุ่มพัฒนาการศึกษาจากระบบฯ              |

\*\*\*\*\*



รายชื่อผู้เข้าร่วมประชุมปฏิบัติการจัดทำเอกสารและคู่มือการใช้งานระบบการประกันคุณภาพออนไลน์  
ของสำนักงาน กศน.

ระหว่างวันที่ 3-4 มีนาคม 2559

ณ ห้องประชุมทองอยู่ แก้วไทรหะ กลุ่มพัฒนาการศึกษาจากระบบและการศึกษาตามอัธยาศัย

\*\*\*\*\*

1. นางตรีณัฐ	สุขสุเดช	ผู้อำนวยการกลุ่มพัฒนาการศึกษาจากระบบฯ
2. นายสุรพงษ์	มันมะโน	นักวิชาการศึกษาชำนาญการพิเศษ กลุ่มพัฒนาการศึกษาจากระบบฯ
3. นายสมชาย	ฐิติรัตน์อัคร์	นักวิชาการศึกษาชำนาญการพิเศษ กลุ่มพัฒนาการศึกษาจากระบบฯ
4. นายเกษิพัฒน์	ภูสิงกา	นักวิชาการคอมพิวเตอร์ชำนาญการพิเศษ กลุ่มแผนงาน
5. นายธัญชัย	จ๋ยมี่	นักวิชาการคอมพิวเตอร์ สำนักงาน กศน.จังหวัดเพชรบุรี
6. นายพิศุทธิ์	ศรีลายงค์	นักวิชาการคอมพิวเตอร์ สำนักงาน กศน.จังหวัดราชบุรี
7. นางสาวนีย์	เพชรสัมฤทธิ์	นักวิชาการศึกษาชำนาญการพิเศษ กลุ่มแผนงาน
8. นางสาวฐิติมา	วงศ์บัณฑิต	นักวิชาการศึกษาชำนาญการพิเศษ กลุ่มพัฒนาการศึกษาจากระบบฯ
9. นางสาวเบญจวรรณ	อำไพศรี	นักวิชาการศึกษาชำนาญการพิเศษ กลุ่มพัฒนาการศึกษาจากระบบฯ
10. นายจตุรงค์	ทองดารา	นักวิชาการศึกษา กลุ่มพัฒนาการศึกษาจากระบบฯ
11. นางสาวชมพูนท	สังข์พิชัย	นักวิชาการศึกษา กลุ่มพัฒนาการศึกษาจากระบบฯ
12. นางสาวขวัญฤดี	ลิวรรณ	นักวิชาการศึกษา กลุ่มพัฒนาการศึกษาจากระบบฯ

\*\*\*\*\*

## คณะผู้จัดทำ

### ที่ปรึกษา

นายสุรพงษ์ จำจด

เลขาธิการ กศน.

นายกิตติศักดิ์ รัตนฉายา

รองเลขาธิการ กศน.

นายประเสริฐ หอมดี

รองเลขาธิการ กศน.

นางศุทธิณี งามเขตต์

ผู้เชี่ยวชาญเฉพาะด้านพัฒนาหลักสูตร

นางตรีณัฐ สุขสุดเดช

ผู้อำนวยการกลุ่มพัฒนาการศึกษาจากระบบ

และการศึกษาตามอัธยาศัย

### คณะทำงาน

นายสมชาย ฐิติรัตน์อักษร

หัวหน้ากลุ่มงานประกันคุณภาพการศึกษา

นางสาวเบญจวรรณ อ่ำไพศรี

คณะทำงาน

นางสาวฐิติมา วงศ์บัณฑิตวรรณ

คณะทำงาน

นายจตุรงค์ ทองดารา

คณะทำงาน

นางสาวขวัญฤดี ลีวรรณ

คณะทำงาน

### ผู้ออกแบบและพัฒนาระบบ

นายกษิพัฒน์ ภูลังกา

นักวิชาการคอมพิวเตอร์ชำนาญการพิเศษ

นางสุนีย์ เพชรสัมฤทธิ์

นักวิชาการศึกษาชำนาญการพิเศษ

นายธนัญชัย จุ้ยมี

นักวิชาการคอมพิวเตอร์

นายพิศุทธิ์ ศรีลาหยค์

นักวิชาการคอมพิวเตอร์

### ผู้ดูแลระบบ

นางสาวขวัญฤดี ลีวรรณ

นักวิชาการศึกษา